



## MĚSTSKÝ ÚŘAD CHRUDIM

Resselovo náměstí 77, 537 16 Chrudim  
Odbor dopravy, oddělení dopravy a komunikací  
Adresa pracoviště: Pardubická 67, 537 16 Chrudim

tel.: 469 657 111, fax: 469 657 535

e-mail: [urad@chrudim-city.cz](mailto:urad@chrudim-city.cz)

<http://www.chrudim.eu>

IDDS : 3y8b2pi , IČ: 00270211

Spis. zn.: CR 022819/2021  
Č. j.: CR 023160/2021 ODP/Šu  
Váš dopis ze dne  
Vaše značka:  
Spis. a skart. znak a lhůta: 280.4 S/5  
Počet listů: 2  
Počet příloh: 1  
  
Vyřizuje: Šupíková Jana  
Tel.: 469 657 506  
E-mail: [jana.supikova@chrudim-city.cz](mailto:jana.supikova@chrudim-city.cz)  
  
V Chrudimi dne: 28.4.2021

# Veřejná vyhláška

## Opatření obecné povahy

Městský úřad Chrudim, Odbor dopravy, oddělení dopravy a komunikací jako příslušný správní úřad dle ustanovení § 124 odst. 6 zákona číslo 361/2000 Sb., o provozu na pozemních komunikacích a o změnách některých zákonů, ve znění pozdějších předpisů, na základě žádosti podané společností M – SILNICE a.s. (IČO 42196868), se sídlem Husova 1697, 530 03 Pardubice, na základě plné moci ze dne 06.12.2018 zastoupená společností DOPA CZ s.r.o. (IČO 27519341), Přestavlky 73, 538 62 Hrochův Týnec (dále jen „žadatel“), dne **27.04.2021**, a písemného vyjádření Policie České republiky, Územního odboru Chrudim, Dopravního inspektorátu k přechodné úpravě provozu na pozemních komunikacích č.j. **KRPE-9598-1/ČJ-2021-170306** ze dne **16.02.2021**,

### s t a n o v í

podle ustanovení § 77 odst. 1 písm. c) zákona číslo 361/2000 Sb., o provozu na pozemních komunikacích a o změnách některých zákonů, ve znění pozdějších předpisů, a dle vyhlášky číslo 294/2015 Sb., kterou se provádějí pravidla provozu na pozemních komunikacích a úprava a řízení provozu na pozemních komunikacích, ve znění pozdějších předpisů, **přechodnou úpravu provozu** – užití přenosných dopravních značek svislých, vodorovných, světelných signálů a dopravních zařízení (dále jen „DZ“) na pozemních komunikacích takto:

1. Rozsah omezení provozu: **částečná uzavírka**.
2. Na pozemní komunikaci: **silnici II/358** mezi obcemi (místními částmi) **Slatiňany a Orel**.
3. V úseku (místě) pozemní komunikace dle bodu č.2): **v km cca 0,900 – 1,170 staničení silnice** – viz příloha.

4. V termínu: **od 04.05.2021 do 31.12.2021.**

5. Objízdná trasa (objížďka): není stanovena:

6. Organizace omezení provozu a užití DZ:

- a) **provoz v úseku částečné uzavírky bude řízen kyvadlově světelným signalizačním zařízením (viz příloha), případně v pracovní době pracovníky stavby,**
- b) **dopravní značení, materiál pro stavbu a stavební technika budou umístěny vždy tak, aby byly zajištěny rozhledové poměry na připojení (sjezdech, křižovatkách); stavební materiál bude umístěn vždy mimo pozemní komunikace,**
- c) **po celou dobu provádění prací zůstane na vozovce zachován průjezdní prostor o minimální šířce 3 m,**
- d) **po celou dobu provádění prací bude zajištěn bezpečný průchod chodců a bezpečný přístup k sousedním nemovitostem (např. zřízení koridoru pro chodce, přemostěním výkopů, lávkou),**
- e) **dále bude umístěno a použito DZ uvedené v příloze; pracovní místa na vozovce budou řádně označena (ohraňována) dle TP 66,**
- f) **v případě potřeby bude provoz na místě stavby usměrňován způsobilými, náležitě označenými a poučenými osobami,**
- g) **při zásahu do vozovky s provozem vozidel a do provedení konečné úpravy povrchu bude umístěna DZ „Nerovnost vozovky“ (č. A 7a),**
- h) **umístění DZ dle přílohy tohoto stanovení, která je jeho závaznou a nedílnou součástí, zajistí žadatel na své náklady a ručí za jeho stav a umístění po celou dobu omezení provozu,**
- ch) **velikost DZ - základní,**
- i) **světelně technické vlastnosti DZ – reflexní (činná plocha z retroreflexního materiálu),**
- j) **pro umístění přenosného DZ nesmí být využívány sloupky stálého dopravního značení (tzv. místní úpravy). Ty mohou být použity pouze pro umístění dopravních značek IS 11b, IS 11c a IS 11d (vyznačení objízdné trasy),**
- k) **DZ užívat v souladu s ustanovením § 78 zákona č. 361/2000 Sb., o provozu na pozemních komunikacích a o změnách některých zákonů, ve znění pozdějších předpisů, pouze na dobu nezbytně nutnou,**
- l) **pokud není stanoveno jinak, bude DZ provedeno a umístěno dle TP 66 - Zásady pro přechodné dopravní značení na pozemních komunikacích (III. vydání), ČSN EN 12899-1 a ČSN EN 1436, ve znění pozdějších změn a doplňků.**

7. Odpovědnou osobou žadatele za dodržení tohoto stanovení je pan **Marek Šibal**, telefonní spojení **702 169 786**.

8. Městský úřad Chrudim, Odbor dopravy, oddělení dopravy a komunikací si vyhrazuje právo toto stanovení změnit nebo doplnit, bude-li to vyžadovat veřejný zájem.

**Odůvodnění:**

Žadatel – společnost M – SILNICE a.s. (IČO 42196868), se sídlem Husova 1697, 530 03 Pardubice, na základě plné moci ze dne 06.12.2018 zastoupená společností DOPA CZ s.r.o. (IČO 27519341), Přestavlky 73, 538 62 Hrochův Týnec, požádal dne 27.04.2021 Městský

úřad Chrudim, Odbor dopravy, oddělení dopravy a komunikací jako příslušný správní úřad o stanovení přechodné úpravy provozu na silnici II/358 mezi obcemi (místními částmi) Slatiňany a Orel z důvodu výstavby kanalizace, okružní křižovatky a chodníků na stavbě „I/37 Chrudim obchvat, úsek I/17 – Slatiňany“.

Následně bylo doloženo písemné vyjádření příslušného orgánu policie – Policie České republiky, Krajského ředitelství policie Pardubického kraje, Územního odboru Chrudim, Dopravního inspektorátu č.j. KRPE-9598-1/ČJ-2021-170306 ze dne 16.02.2021.

Správní orgán žádost posoudil dle platné právní úpravy – zákona č. 361/2000 Sb., o provozu na pozemních komunikacích a o změnách některých zákonů, v platném znění, a dle vyhlášky č. 294/2015 Sb., ve znění pozdějších předpisů.

V souladu s ustanovením § 77 odst. 5 zákona č. 361/2000 Sb, o provozu na pozemních komunikacích a o změnách některých zákonů, v platném znění, nedoručoval zdejší úřad návrh opatření obecné povahy a nevyzýval dotčené osoby k podávání připomínek a námitek.

Po celkovém posouzení žádosti správní úřad neshledal důvody, které by bránily vydání povolení, a proto rozhodl, jak je ve výroku uvedeno.

#### Poučení:

Proti opatření obecné povahy nelze dle ustanovení § 173 odst. 2 zákona číslo 500/2004 Sb., správní řád, ve znění pozdějších předpisů, podat opravný prostředek.

Opatření obecné povahy nabývá účinnosti pátým dnem po dni vyvěšení.

„otisk úředního razítka“

Jana Šupíková v.r.  
oprávněná úřední osoba

Příloha: Situace s dopravním značením

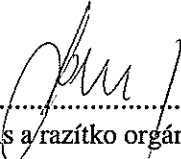

#### Obdrží:

- dotčené osoby – veřejnou vyhláškou
- M – SILNICE a.s. (IČO 42196868), Husova 1697, 530 03 Pardubice, zastoupená společností DOPA CZ s.r.o. (IČO 27519341), Přestavky 73, 538 62 Hrochův Týnec
- Policie České republiky, Krajské ředitelství policie Pardubického kraje, Územní odbor Chrudim, Dopravní inspektorát, IDDS: ndihp32
- Městský úřad Slatiňany, IDDS: jzrbny8
- Obecní úřad Orel, IDDS: 4w7a9rd

Toto opatření obecné povahy musí být vyvěšeno po dobu 15-ti dnů na úřední desce orgánu, který písemnost doručuje a zveřejněno způsobem umožňujícím dálkový přístup.

Vyvěšeno dne: *20.4. 2021* .....

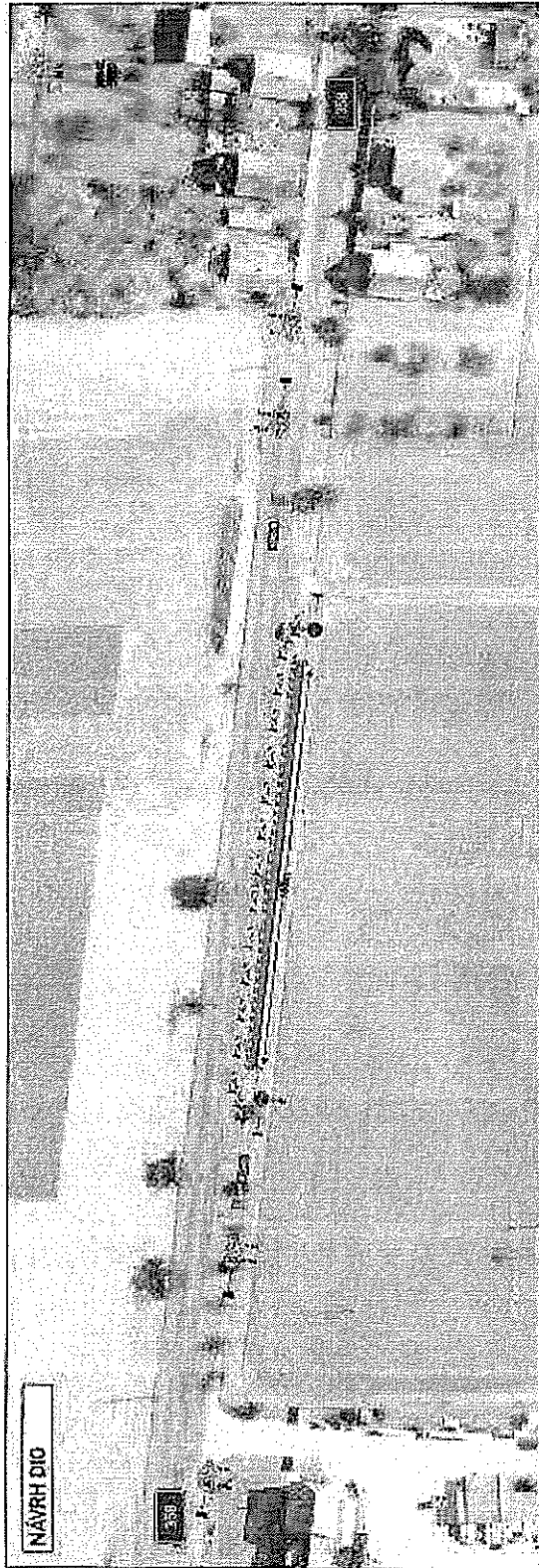
Sejmuto dne: .....

  
.....  
 **OBEC OREL**  
Orel 38, 538 21 Slatiňany  
IČ: 002 70 636 .....

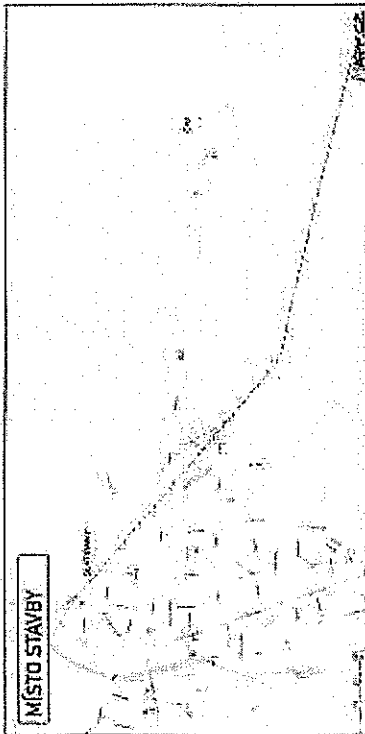
Podpis a razítko orgánu, který potvrzuje vyvěšení oznámení na úřední desce a jeho následné sejmutí

Dále obdrží k vyvěšení na úřední desce:

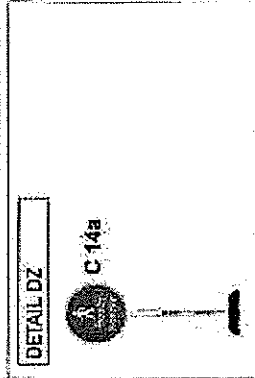
Městský úřad Chrudim, Pardubická 67, 537 16 Chrudim



NÁVRH DÍČ



MÍSTO STAVBY



DETAIL DZ

UPOZVĚDĚNÍ  
 - uzavřený základ, betonová (obřítková)

Výstavce: <b>BYDRA CZ</b>	
Adresa:	BYDRA CZ, K. B. T. 1111
Občanská organizace:	BYDRA CZ, K. B. T. 1111
Podpis: <i>[Signature]</i>	BYDRA CZ, K. B. T. 1111
Jméno a příjmení: <b>BYDRA CZ, K. B. T. 1111</b> Podpis: <i>[Signature]</i> Datum: <b>2021/11/11</b>	

Výstavce: <b>BYDRA CZ</b>	
Adresa:	BYDRA CZ, K. B. T. 1111
Občanská organizace:	BYDRA CZ, K. B. T. 1111
Podpis: <i>[Signature]</i>	BYDRA CZ, K. B. T. 1111
Jméno a příjmení: <b>BYDRA CZ, K. B. T. 1111</b> Podpis: <i>[Signature]</i> Datum: <b>2021/11/11</b>	